



UMG

Dubium sapientiae initium

Università Degli Studi “Magna Græcia” di Catanzaro
NUCLEO DI VALUTAZIONE

Coordinatore Prof. Francesco Saverio Costanzo

Verbale n. 9 /2023



UNIVERSITA' DEGLI STUDI DI CATANZARO
“MAGNA GRÆCIA”

NUCLEO DI VALUTAZIONE

Il Nucleo di Valutazione si riunisce in modalità video conferenza il giorno 14 giugno 2023 alle ore 14:00 dietro regolare convocazione, per discutere e deliberare sul seguente ordine del giorno:

- 1. Comunicazioni;**
- 2. Offerta Formativa A.A. 2023/2024;**
- 3. Validazione della Relazione Annuale sulla Performance 2022;**
- 4. Verifica di congruità curriculum Docente per affidamento incarico di insegnamento ai sensi dell'art.3 c.1 della L. 240/2010;**
- 5. Varie ed eventuali.**

Sono presenti alla riunione: il Prof. Francesco Saverio Costanzo (Coordinatore), il Prof. Antonio Calignano (Componente), il Prof. Angelo Federico (Componente), il Prof. Liberato Berrino (Componente) ed il Dott. Vincenzo Bosco (Componente, Rappresentante degli studenti). La Dott.ssa Stefania Leo (Coordinatore dell'Ufficio Segreteria del Nucleo) partecipa in qualità di Segretario verbalizzante.

Alle ore 14:00 il Prof. Costanzo, verificato il collegamento con i Componenti il Nucleo, dichiara aperta la seduta.

1. Comunicazioni

Il Coordinatore del Nucleo fa presente che sarà necessario concordare una data per una successiva seduta del NdV entro la fine del mese in considerazione della compilazione dell'Allegato 5 alle Linee Guida 2023 per la Relazione annuale dei Nuclei di Valutazione che deve essere inviato, tramite la piattaforma curata dal Cineca, entro e non oltre il prossimo 30 giugno.

2. Offerta Formativa A.A. 2023/2024

Nella seduta odierna il NdV esprime la propria opinione sulla offerta formativa dell'Ateneo Magna Graecia per l'anno accademico 2023/24. Anche quest'anno il parere del Nucleo è espresso a valle dell'analisi condotta dal PQ sulle SUA-CdS dei corsi proposti per il nuovo anno accademico e della relazione dell'Area Programmazione e Sviluppo sulla sostenibilità dei corsi stessi. Il NdV ha ricevuto il 30/05/23 la relazione di sostenibilità dell'Area Programmazione e Sviluppo e il 12/06/2023 la relazione del PQ.

Il Coordinatore ricorda che il PQ si è riunito una prima volta in data 15/05/2023, nel rispetto del cronoprogramma AQ dell'Ateneo approvato dal Senato Accademico e ha verbalizzato che, a quella data, le SUA-CdS disponibili sul portale della Qualità risultavano ancora prive della didattica erogata, con docenti di riferimento non presenti o privi di insegnamento e non aggiornate per quanto attiene il quadro A1b. Alla data del 15/05/23, quindi, il PQ non ha potuto verificare le SUA-CdS. L'analisi delle SUA-CdS è stata effettuata

**UMG***Dubium sapientiae initium*

Università Degli Studi “Magna Græcia” di Catanzaro

NUCLEO DI VALUTAZIONE

Coordinatore Prof. Francesco Saverio Costanzo

solo in data 12/06/23 e pertanto il NdV ha potuto riunirsi soltanto il pomeriggio precedente alla data ultima prevista dal Ministero per la chiusura dell’offerta formativa fissata per il 15 giugno.

Alle difficoltà interne all’Ateneo che hanno portato all’estremo ritardo con cui si tiene questa riunione si è aggiunto il ritardo con cui l’ANVUR sta procedendo all’accreditamento dei corsi di nuova istituzione per l’a.a. 2023/24. L’ultima visita telematica per l’accreditamento del CdS in Ostetricia si è infatti tenuta stamattina dalle ore 9.00 alle ore 12.00. Il coordinatore segnala ancora che alla data odierna sono in fase di valutazione dell’ANVUR i CdS di nuova istituzione per l’a.a. 2023/24 LM-42 Medicina Veterinaria, LM/GASTR Scienze della Gastronomia, LM/SNT2 Scienze Riabilitative delle Professioni Sanitarie, L/SNT1 Ostetricia, L/SNT3 Igienista dentale. Pertanto, dovendosi concludere la procedura il 15/06/23, il parere che il NdV esprimerà in data odierna sulla sostenibilità dell’Offerta Formativa dell’Ateneo Magna Graecia per l’a.a. 2023/24 include anche questi corsi ancorché ancora in fase di accreditamento da parte dell’ANVUR.

Il Senato Accademico ha dedicato molte sedute alla definizione dell’Offerta Formativa dell’Ateneo Magna Graecia per l’a.a. 2023/2024 già dal novembre 2022. Il Senato Accademico, analizzati i CdS già erogati dall’Ateneo, ha definito la nuova Offerta Formativa secondo le indicazioni dell’ANVUR sulla valutazione dei CdS e sulla istituzione di nuovi corsi e tenendo conto delle esigenze del territorio calabrese. L’Offerta Formativa per l’a.a. 2023/24, oltre a riproporre corsi dell’area Biomedica e delle Scienze Giuridico-Economico-Sociali già presenti nelle precedenti offerte formative, include anche corsi di studio di nuova istituzione, la riattivazione e la disattivazione temporanea di alcuni CdS delle Professioni Sanitarie. L’Offerta Formativa che ne risulta, divisa in base ai rispettivi organismi di coordinamento, è la seguente:

Scuola di Medicina e Chirurgia

- L/SNT1 Infermieristica – sede distaccata di Lamezia Terme (nuova istituzione/replica)
- L/SNT3 Tecnico di Radiologia Medica (riattivazione)
- L/SNT3 Tecnico di Laboratorio Biomedico (riattivazione)
- L/SNT4 Tecnico della Prevenzione dell’Ambiente (riattivazione)
- L/SNT3 Igienista Dentale (nuova istituzione)
- L/SNT1 Ostetricia (nuova istituzione)
- LM/SNT2 Scienze Riabilitative delle Professioni Sanitarie (nuova istituzione)
- L/SNT1 Infermieristica (conferma)
- L/SNT1 Infermieristica (Inter Ateneo - conferma)
- L/SNT2 Fisioterapia (conferma)
- L/SNT3 Dietistica (conferma)
- L/SNT4 Assistenza sanitaria (Inter Ateneo – conferma)
- LM/SNT1 Scienze Infermieristiche e Ostetriche (conferma)
- L/22 Scienze Motorie e Sportive (conferma)
- L/24 Scienze e Tecniche di Psicologia Cognitiva (conferma)
- L/8 Ingegneria Informatica e Biomedica (conferma)
- LM/21 Ingegneria Biomedica (conferma)
- LM/41 Medicina e Chirurgia (conferma)
- LM/41 Medicina e Chirurgia TD (Inter Ateneo - conferma)
- LM/46 Odontoiatria e Protesi Dentaria (conferma)
- LM/51 Psicologia Cognitiva e Neuroscienze (conferma)
- LM/67 e 68 Scienze e Tecniche dello Sport e delle Attività Motorie Preventive e Adattate (Inter Ateneo – conferma)

Scuola di Farmacia e Nutraceutica

- LGASTR Scienze della Gastronomia (nuova istituzione)
- LM/42 Medicina Veterinaria (nuova istituzione)
- L/2 Biotecnologie (conferma)
- L/38 Scienze e Tecnologie delle Produzioni Animali (conferma)
- LM/13 Farmacia (conferma)
- L/29 Scienze e Tecnologie Cosmetiche e dei Prodotti del Benessere (conferma)
- LM/9 Biotecnologie per l’Approccio One Health (conferma)



UMG

Dubium sapientiae initium

Università Degli Studi “Magna Græcia” di Catanzaro

NUCLEO DI VALUTAZIONE

Coordinatore Prof. Francesco Saverio Costanzo

- LM/9 Biotecnologie Molecolari per la Medicina Personalizzata (conferma)
- L/13 Scienze Biologiche per l’Ambiente (Inter Ateneo – conferma)

Dipartimento di Giurisprudenza, Economia e Sociologia (DGES)

- L/14 Scienze delle investigazioni (conferma)
- L/16 Organizzazione delle Amministrazioni Pubbliche e Private (conferma)
- L/18 Economia Aziendale (conferma)
- L/40 Sociologia (conferma)
- LM/77 Economia Aziendale e Management (conferma)
- LM/63 Amministrazioni Pubbliche e Società (conferma)
- LMG/01 Giurisprudenza (conferma)

La definitiva formulazione dell’Offerta Formativa per l’a.a. 2023/2024 è stata deliberata nella seduta del Senato Accademico del 18/04/2023 e nella seduta del Consiglio di Amministrazione del 04/05/2023. Il Nucleo ha espresso il proprio parere positivo sui corsi di nuova istituzione nella seduta del 23/02/23.

Il Nucleo rileva positivamente che l’Offerta Formativa per l’a.a. 2023/2024 conferma la presenza di corsi di studio inter Ateneo con le Università di Cosenza e Reggio Calabria, nell’ambito di una rete formativa di livello regionale che tiene conto delle competenze specifiche presenti presso ogni Ateneo e che va incontro al bisogno formativo dei giovani calabresi, fra l’altro in aree culturali e occupazionali molto richieste quali le Scienze Motorie e la Biologia dell’Ambiente.

Per i corsi con sede amministrativa a Catanzaro, è confermata la consueta e variegata offerta nel campo delle Professioni Sanitarie. Inoltre, è stato riconfermato il CdS in Scienze e Tecnologie Cosmetiche e dei Prodotti del Benessere che, nell’a.a. precedente ha riscosso notevole interesse registrando in pochissimi giorni il completamento delle immatricolazioni sui posti disponibili. È stato confermato anche il CDLM in Biotecnologie Molecolari per la Medicina Personalizzata che, insieme al CDLM in Biotecnologie per l’Approccio One Health costituisce la riformulazione e l’ampliamento dell’offerta didattica del precedente CDLM in Biotecnologie Mediche, Veterinarie e Farmaceutiche anche alla luce dei suggerimenti proposti dalla CEV nel corso della visita per l’accreditamento dell’Ateneo.

Per esprimere il proprio parere sull’Offerta Formativa per l’a.a. 2023/24, ai sensi del DM n.1154/2021” Autovalutazione, valutazione, accreditamento iniziale e periodico delle sedi e dei Corsi di Studio” e del Decreto Dirigenziale MUR n. 2711 del 22/11/2021, il NdV utilizza come fonte documentale, oltre ai verbali delle riunioni del S.A. e del CdA, le relazioni del PQ sulle schede SUA-CdS elaborate nella seduta del 12/06/23 (Allegato 1), la relazione dell’Area Programmazione e Sviluppo dell’Ateneo trasmessa con nota del 30/05/2023 Prot. n.14 (Allegato 2) e la relazione trasmessa dal Direttore Generale con nota del 8/5/2023 prot. n. 225 (Allegato 3).

Il PQ il 12 giugno ha verificato le SUA-CdS inerenti ai corsi di studio già accreditati e da erogare nell’a.a. 23/24. Di seguito vengono riportate le osservazioni principali riportate nel verbale. La documentazione è completa per i seguenti corsi: CdL Assistenza sanitaria, CdL Biotecnologie, CdL Ingegneria informatica e biomedica, CdL Scienze biologiche per l’ambiente, CdL Scienze e Tecniche di Psicologia cognitiva, CdL Scienze Motorie e sportive, CdLM Farmacia. La maggior parte delle schede riporta campi A1b non aggiornati o privi di allegati o con allegati non firmati: CdL Dietistica, CdL Economia aziendale, CdL Fisioterapia, CdL Infermieristica (sede Reggio Calabria), CdL Infermieristica (sede Catanzaro e Lamezia Terme), CdL Organizzazioni delle amministrazioni pubbliche e private, CdL Scienze delle investigazioni, CdL Scienze e tecnologie cosmetiche e dei prodotti del benessere, CdL Scienze e tecnologie delle produzioni animali, CdL Sociologia, CdL Tecniche di laboratorio biomedico, CdLM Amministrazioni pubbliche e società, CdLM Biotecnologie molecolari per la medicina personalizzata, CdLM Biotecnologie per l’approccio one health, CdLM Economia aziendale e management, CdLM Giurisprudenza, CdLM Ingegneria biomedica, CdLM Medicina e Chirurgia, CdLM Odontoiatria, CdLM Psicologia cognitiva e neuroscienze, CdLM Scienze e tecniche dello sport e delle attività motorie preventive e adattate, CdLM Scienze infermieristiche e ostetriche, CdL Tecniche di radiologia medica per immagini e radioterapia.

Infine, il PQ segnala i CdS per i quali i docenti di riferimento non soddisfano i requisiti minimi. In particolare, per il CdL in Scienze e tecnologie delle produzioni animali i nominativi dei docenti di riferimento



UMG

Dubium sapientiae initium

Università Degli Studi “Magna Græcia” di Catanzaro

NUCLEO DI VALUTAZIONE

Coordinatore Prof. Francesco Saverio Costanzo

sono 8 in luogo dei 9 necessari. Il PQ segnala che nella delibera della Scuola di Farmacia e Nutraceutica del 30/5/2023 è stato previsto, a completamento dei docenti di riferimento, un bando esterno per l’SSD AGR/02 per il dott. Nicola Pandullo e che è in corso l’aggiornamento della procedura da parte del CINECA. Per il CdL in Tecniche della prevenzione nell’ambiente e nei luoghi di lavoro uno dei docenti di riferimento non risulta affidatario di un insegnamento. Per il CdLM Biotecnologie Molecolari per la Medicina Personalizzata i docenti di riferimento mancano di due PO/PA sui quattro previsti. Due degli Rtdb indicati sono però stati chiamati in qualità di PA dal Dipartimento di Scienze della Salute, e si è in attesa della loro presa di servizio. Il CdLM Medicina e Chirurgia riporta 91 docenti di riferimento al posto dei 97 richiesti; a completamento dei docenti di riferimento la delibera della Scuola di Medicina e Chirurgia del 24/05/23 riporta che sono stati previsti 5 affidamenti per bando esterno e una procedura per Professore di prima Fascia nell’SSD BIO/09.

Il NdV ha verificato le segnalazioni del PQ sulle SUA-CdS dal sito docente del coordinatore ed esprime su questo punto un parere favorevole sub-condizione al completamento delle procedure relative alla numerosità dei docenti di riferimento e/o all’affidamento di insegnamenti agli stessi per il CdL Scienze e tecnologie delle produzioni animali, per il CdL Tecniche della prevenzione nell’ambiente e nei luoghi di lavoro, per il CdLM Biotecnologie Molecolari per la Medicina Personalizzata, per il CdLM Medicina e Chirurgia. Il NdV sollecita inoltre l’inserimento nel quadro A1b di riunioni aggiornate con le parti interessate.

Nella Relazione dell’Area Programmazione e Sviluppo, a firma del Responsabile Dr. Michele Avolio, è riportata l’analisi della sostenibilità della offerta formativa e viene segnalato che è ancora in valutazione da parte dell’ANVUR l’accreditamento di alcuni CdS come già riportato precedentemente in questo verbale. Nella relazione viene certificata la sostenibilità dell’offerta formativa per i requisiti di docenza, sostenibilità della didattica, limiti alla parcellizzazione delle attività didattiche, sostenibilità economico-finanziaria e risorse strutturali per tutti i corsi dell’Offerta Formativa 2023/2024 inclusi quelli in fase di valutazione da parte dell’ANVUR.

Ai sensi del DM n.1154 gli indicatori di accreditamento dei Corsi di Studio, da valutare per la verifica del possesso dei requisiti necessari per il loro funzionamento, sono: Trasparenza, Requisiti di docenza (docenti di riferimento), Sostenibilità della didattica, Limiti alla parcellizzazione delle attività didattiche, Risorse strutturali, Requisiti per l’Assicurazione della Qualità (AQ), Sostenibilità economico-finanziaria. Il Nucleo inizia l’analisi dei CdS alla luce dei suddetti indicatori:

Trasparenza È stata verificata nelle schede SUA-CdS la completezza delle informazioni relative a: - Ordinamento didattico vigente; - Regolamento didattico del CdS che comprende gli insegnamenti con relativi CFU e SSD per l’intero corso di studi della coorte di riferimento; Didattica erogata comprendente tutti gli insegnamenti da erogare nell’A.A. di riferimento con relativi docenti.

Per quanto riguarda questo indicatore il Nucleo esprime parere favorevole.

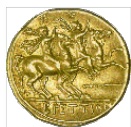
Requisiti di docenza (docenti di riferimento) Il Nucleo ha verificato la sussistenza dei requisiti di docenza, in base a quanto documentato nelle schede dei CdS coordinati dal Dipartimento di Scienze Giuridiche, Economiche e Sociali, dalla Scuola di Medicina e Chirurgia e dalla Scuola di Farmacia e Nutraceutica. Tutti i CdS soddisfano il requisito del numero minimo di docenti di riferimento necessari, appartenenti a SSD di insegnamenti di base e caratterizzanti, con l’eccezione del CdL Scienze e tecnologie delle produzioni animali, del CdL Tecniche della prevenzione nell’ambiente e nei luoghi di lavoro, del CdLM Biotecnologie Molecolari per la Medicina Personalizzata, del CdLM Medicina e Chirurgia, per i quali peraltro, come già riportato, le procedure di completamento sono in corso. Per tutti i CdS è stata rispettata la copertura dei settori scientifico-disciplinari che prevede che almeno il 50% dei docenti afferisca a macrosettori corrispondenti ai settori scientifico-disciplinari di base e caratterizzanti.

Per quanto riguarda questo indicatore, anche sulla scorta delle verifiche effettuate dal PQ e dall’Area Programmazione e Sviluppo, il Nucleo esprime parere favorevole.

Sostenibilità della didattica Il Nucleo ha verificato il requisito della sostenibilità della didattica in termini di ore di didattica massima assistita erogata (ex DID) in base alla disponibilità dei docenti.

Per quanto riguarda questo indicatore, anche sulla scorta delle verifiche effettuate dal PQ e dall’Area Programmazione e Sviluppo, il Nucleo esprime parere favorevole.

Limiti alla parcellizzazione dell’attività didattica Per questo indicatore la relazione del Dott. Avolio riporta testualmente che: “Per tutti i CdS si conferma una organizzazione delle attività formative da erogare in

**UMG***Dubium sapientiae initium*

Università Degli Studi “Magna Græcia” di Catanzaro

NUCLEO DI VALUTAZIONE

Coordinatore Prof. Francesco Saverio Costanzo

buona parte corrispondente a non meno di 6 CFU. Fanno eccezione i Corsi delle classi di Laurea per i quali lo stesso DM prevede la possibilità di una maggiore parcellizzazione”.

Per quanto riguarda questo indicatore, anche sulla scorta delle verifiche effettuate dal PQ e dall’Area Programmazione e Sviluppo, il Nucleo esprime parere favorevole.

Risorse strutturali

Il Coordinatore del Nucleo sul requisito in esame informa di aver ricevuto dal Direttore Generale Dott. Roberto Sigilli la nota prot. n. 225 del 8/5/2023 avente a oggetto “*Risorse strutturali di Ateneo a.a. 2023/24*” in cui si fa presente che l’Ateneo nel corso degli ultimi anni ha ultimato il processo di implementazione delle risorse strutturali finalizzate a consentire una migliore fruizione dell’offerta didattica. L’Ateneo dispone ad oggi di 78 aule per un totale di posti pari a 6735 suddivise nel modo seguente nelle diverse strutture didattiche presenti negli edifici del Campus di Germaneto e nei poli didattici delle città di Catanzaro e Cosenza:

Edificio/Area	Posti aula	N.ro Aule	Postazioni informatiche	Totale
Edificio Area Medica e Bioscienze	3446	38	99	3545
Edificio Area Giuridica Economica e Scienze Sociali	1566	16	40	1606
Polo didattico di Sociologia (CZ)	405	4	-	405
Polo didattico Scienze Motorie (CZ)	630	6	-	630
Complesso Monumentale San Giovanni (CZ)	229	8	-	229
Polo didattico Rende (CS) c/o UNICAL	220	3	-	220
Polo didattico Mater Domini (CZ)	100	3	-	100
TOTALE	6735	78	139	

Alle strutture sopra descritte vanno aggiunte n. 3 aule di 300 posti cadauna allestite in tendostrutture nell’area di parcheggio del Corpo D del Policlinico. Va inoltre segnalata una sala lettura per circa n.90 posti. E’ in fase di ultimazione la realizzazione di una aula di n. 221 posti al livello 1 corpo D e 2 aule da n 200 posti cadauna presso il corpo E livello 0.

Sono stati inoltre completati i laboratori didattici al livello -1 del Corpo G destinati allo svolgimento delle esercitazioni. È stato infine completato il primo stralcio della biblioteca al 3° livello del Corpo Clinico B.

Il NdV rileva positivamente che sono in programma la realizzazione di un Centro Interdipartimentale di Didattica Innovativa e Simulazione in Medicina e Professioni Sanitarie (con una superficie di circa 770 mq) e di un nuovo plesso didattico alle spalle dell’edificio di Giurisprudenza (superficie complessiva 2800 mq più 1000 mq di copertura praticabile che conterrà una Aula Magna e n. 8 aule).

Il NdV rileva inoltre che per i CdS in convenzione con le Università Mediterranea di Reggio Calabria e UNICAL di Cosenza sono state messe a disposizione da parte di questi Atenei, strutture specificamente destinate alle attività didattiche dei corsi di laurea inter Ateneo. In particolare, l’UNICAL ha messo a disposizione n.5 aule per un totale di n.800 posti e strutture di supporto (laboratori, biblioteche e sale lettura) per un totale di n. 685 posti. L’Università Mediterranea di Reggio Calabria ha messo a disposizione n.14, tra aule e laboratori, per un totale di n.829 posti.

Il NdV, sulla base della relazione del Direttore Generale ritiene che le risorse strutturali siano in grado di far fronte alle esigenze didattiche dei corsi programmate per a.a. 2023/24.

Requisiti per l’assicurazione della qualità

Per l’a.a. 2023/2024, dall’analisi delle SUA/CdS, è garantita l’assicurazione della qualità ai sensi del DM 6/2019.

Per quanto riguarda questo indicatore il NdV esprime parere favorevole.

Sostenibilità economica finanziaria

Dalla relazione dell’Area Programmazione e sviluppo il valore Isef è > 1 (dato di riferimento Isef 2021, pari a 1,62).

Per quanto riguarda questo indicatore il NdV esprime parere favorevole.



UMG

Dubium sapientiae initium

Università Degli Studi “Magna Graecia” di Catanzaro

NUCLEO DI VALUTAZIONE

Coordinatore Prof. Francesco Saverio Costanzo

Pertanto, alla luce dell'analisi condotta sulla Offerta Formativa dell'Ateneo Magna Graecia per l'a.a. 2023/2024, ai fini della valutazione della medesima il NdV, supportato anche dalle verifiche effettuate dal PQ e dall'Area Programmazione e Sviluppo dell'Ateneo e tenendo conto che sono in fase di completamento alcune procedure di reclutamento di docenti, esprime parere positivo.

Il NdV, infine, pur registrando un incremento di circa n.300 posti/studente rispetto al precedente anno accademico nel Campus di Germaneto sollecita l'Ateneo a intraprendere ulteriori azioni volte ad ampliare la attuale disponibilità di posti/studente.

Il Prof. Costanzo riferisce che in data 12 giugno u.s. è pervenuta da parte della Scuola di Medicina e Chirurgia una nota, prot. n.428, con la quale viene rettificata la precedente nota prot. n. 242 del 4.04.2023 relativa all'individuazione dei docenti di riferimento sui CCddSS coordinati dalla Scuola di Medicina e Chirurgia per l'accREDITAMENTO dell'Offerta Formativa per l'A.A. 2023/2024, integrando alcuni docenti del CdS Interateneo di Medicina e Chirurgia TD. Il Nucleo prende atto dell'inserimento dei Docenti evidenziati nella nota nel suddetto CdS Interateneo ai fini dell'accREDITAMENTO dell'Offerta Formativa 2023/2024.

3. Validazione della Relazione Annuale sulla Performance 2022

Il Coordinatore del Nucleo comunica che in data 5 maggio 2023 con nota prot. 15 a firma del Magnifico Rettore è stata trasmessa la Relazione della Performance anno 2022 redatta ai sensi dell'art.10 del D. Lgs 150/2009. La Relazione sulla Performance anno 2022, approvata dal CdA nella seduta del 4.05.2023, viene sottoposta alla validazione del NdV che, ai sensi dell' art.10 ed art.14 del suddetto Decreto Legislativo, entro il 30 giugno, con riferimento all'anno precedente, evidenzia i risultati organizzativi ed individuali raggiunti con riferimento agli obiettivi prefissati ed alle risorse destinate.

Anche per l'anno 2022 la Relazione si sviluppa si focalizza sui punti a seguire:

1 Presentazione della Relazione

2 Sintesi delle informazioni di interesse per i cittadini e gli altri stakeholder esterni

3 Obiettivi, Risultati raggiunti, Scostamenti

4 Il Processo di Redazione della Relazione della Performance

Sono allegati alla Relazione :

All. 1 I tratti salienti del ciclo delle performance UMG 2022 secondo le Linee Guida ANVUR del 18 aprile 2019

All. 2 Obiettivi operativi e risultati conseguiti

1 Presentazione della Relazione

Nella sua relazione il Direttore Generale fa presente che il piano delle Performance ciclo 2022 è stato approvato dal CdA nella seduta del 03/02/2022 e che il PIAO contenente, tra l'altro, la sottosezione di programmazione Performance che ricalca integralmente il contenuto del piano delle Performance di cui sopra è stata poi approvata poi dal CdA nella seduta del 22/07/22.

La Relazione, come ogni anno, una volta validata dal NdV, viene pubblicata entro il 30 giugno sul sito istituzionale dell'Ateneo offrendo pertanto agli stakeholder visibilità degli obiettivi strategici dell'Ateneo con la declinazione a cascata degli obiettivi gestionali ed operativi nonché del raggiungimento o meno degli stessi. La Relazione contiene n.3 tabelle: la tabella a espone gli obiettivi strategici di ciascuna delle Aree Strategiche dell'Ateneo; le tabelle b e c riportano la declinazione degli obiettivi strategici in obiettivi gestionale e operativi.

La Relazione contiene n.2 allegati: l'allegato n.1 riporta i tratti salienti del Piano Integrato della Performance 2022 e l'allegato n.2 gli obiettivi delle Aree/Strutture e i risultati raggiunti.

2 Sintesi delle informazioni di interesse per i cittadini e gli altri stakeholder esterni

Questo punto è strutturato in modo da fornire inizialmente (2.1) la normativa di riferimento che incide sulla gestione e sulla razionalizzazione nell'ambito delle Università ed ogni anno è via via implementata con



UMG

Dubium sapientiae initium

Università Degli Studi “Magna Græcia” di Catanzaro

NUCLEO DI VALUTAZIONE

Coordinatore Prof. Francesco Saverio Costanzo

l'adozione di nuove normative. Al punto 2.2 viene presentata la struttura dell'Ateneo e la mission didattica e scientifica. Viene inoltre segnalato come nei D.M. n.441 del 2020 e D.M. n.925 del 2020, relativamente all'attribuzione del contingente di spesa disponibile per l'assunzione di personale a tempo indeterminato e di ricercatori a TD, l'Ateneo di Catanzaro continua ad avere una posizione di eccellenza con un turnover del 201% che lo colloca al primo posto tra gli Atenei meridionali. Inoltre, nel Decreto di ripartizione del Fondo di Finanziamento Ordinario pubblicato nel settembre 2021 l'Ateneo di Catanzaro registra la maggior crescita tra gli Atenei insieme alle Università di Foggia e Ferrara. La capacità dell'Ateneo di rispondere alle nuove esigenze della didattica e della ricerca mantenendo in positivo la propria contabilità è stata pertanto ampiamente riconosciuta a livello ministeriale. Viene anche messa in evidenza la capacità dei Ricercatori dell'Ateneo ad accedere a finanziamenti nazionali ed internazionali, che pongono l'Ateneo di Catanzaro tra i primi in Italia per attività di ricerca. Al punto 2.3 si evidenzia il conseguimento degli obiettivi individuali assegnati a tutti i responsabili di Area/Struttura e al personale coinvolto nel ciclo della Performance. Tra gli obiettivi raggiunti si evidenziano: a) il potenziamento della qualità dei servizi anche mediante l'ausilio di applicativi informatici agli studenti ed agli uffici amministrativi; b) l'efficienza nella gestione amministrativo-contabile dei Progetti di ricerca scientifica; c) il mantenimento dei livelli di efficacia nelle procedure di assicurazione della qualità a livello dei CdS; d) il mantenimento ed l'implementazione delle misure di Trasparenza e Anticorruzione come il continuo aggiornamento della Carta dei Servizi, verifica nell'ambito delle procedure, l'assenza di conflitti di interesse, controlli a campione sulle procedure di reclutamento del personale docente; e) il potenziamento delle procedure amministrative per lo svolgimento dei tirocini; f) il miglioramento della digitalizzazione dei procedimenti amministrativi.

Al punto 2.4 vengono analizzati i punti di criticità e le opportunità di miglioramento del ciclo della Performance che si concretizzano come segue: a) Piano della Performance. È stata migliorata la tempistica stabilita dalla normativa in atto vigente così come è stato profuso maggiore impegno nell'inserimento nell'ambito della performance delle procedure AVA e VQR; b) Misurazione e valutazione delle performance individuali. Anche per l'anno 2022 l'Ateneo ha privilegiato i processi di gestione delle performance individuali attribuendo gli obiettivi ai Responsabili delle Aree/Strutture ed a tutto il personale TAB a tempo indeterminato che rimane comunque sottodimensionato. L'Ateneo ha messo in campo interventi sul piano della informatizzazione e della formazione del personale, sono state completate le procedure di stabilizzazione con assunzione di personale di categoria B, risultano in itinere procedure concorsuali per reclutamento di personale di categoria B e D mentre sono state portate a termine le procedure concorsuali per n.16 Tecnologi con contratto a TD; c) Misurazione e valutazione delle performance organizzative. Per quanto riguarda la performance organizzativa si è posta l'attenzione sui servizi resi all'utenza esterna ed interna e a tal fine sono state aggiornate ed implementate le Carte dei servizi raccogliendo sempre maggiori informazioni sui servizi che si intendono garantire; d) Informatizzazione. Non è diminuita l'attenzione dell'Ateneo al mantenimento ed al miglioramento della informatizzazione delle procedure così come avviene per le procedure di reclutamento dei docenti (attraverso la piattaforma PICA) e nella gestione del Sistema di misurazione e valutazione della performance (attraverso una piattaforma elaborata dalla UNIME); e) Integrazione del ciclo della performance con il ciclo del bilancio. Anche per l'anno 2022 l'Ateneo pone come condizione imprescindibile la programmazione degli obiettivi sostenuta dalla capacità finanziaria dell'Ateneo; f) Modalità di comunicazione. L'Ateneo cerca di migliorare ogni anno la qualità delle informazioni agli utenti esterni ed interni e a tal proposito si è cercato di coinvolgere maggiormente gli studenti nell'esprimere i punti di forza e di debolezza dei servizi che vengono erogati e nel fornire sempre maggiori indicazioni sui servizi offerti

3 Obiettivi, Risultati raggiunti, Scostamenti

Al punto 3.1 viene presentato l'Albero della performance in cui gli obiettivi strategici assegnati alle Aree Strategiche si declinano poi in obiettivi gestionali ed obiettivi operativi. Viene inoltre ricordato come gli obiettivi strategici assegnati ad ogni Area strategica sono desunti dal Piano Strategico di Ateneo e sono poi raccordati alle voci del Bilancio. Al punto 3.2 si ricorda come le Aree Strategiche per la gestione della Performance, in relazione alle attività *core*, sono 3: Didattica e servizi agli studenti; Ricerca e sviluppo tecnologico; Sviluppo organizzativo e del personale. Nella Tabella A della Relazione vengono descritti gli



UMG

Dubium sapientiae initium

Università Degli Studi “Magna Græcia” di Catanzaro
NUCLEO DI VALUTAZIONE

Coordinatore Prof. Francesco Saverio Costanzo

obiettivi strategici per ogni Area strategica, nelle Tabelle B e C gli obiettivi sia gestionali sia operativi e gli esiti dalla loro implementazione per l'anno 2022.

4 Il Processo di redazione della relazione sulla performance

In questa sezione sono rappresentate in tabella le fasi del processo, i tempi, e i soggetti coinvolti. L'All.1 che non presenta significative variazioni rispetto al Piano dello scorso anno ed è redatto coerentemente al Piano strategico dell'Ateneo. Nell'All.2 sono riportati in forma tabellare gli obiettivi assegnati alle Aree/Strutture e nell'ambito di ogni Area strategica sono delineati gli obiettivi strategici, gli obiettivi operativi, gli indicatori, la baseline al 2021 ed il target all'anno 2022 ed i risultati conseguiti.

Il NdV dopo approfondita analisi esprime parere positivo sulle attività messe in campo dall'Ateneo per il miglioramento dei servizi agli utenti esterni ed interni e comunque sul mantenimento di standard di qualità e riscontra lo sforzo dell'Ateneo nel declinare i punti di maggiore criticità in obiettivi strategici e quindi operativi volti al loro superamento e/o comunque al loro miglioramento.

Il NdV esprime all'unanimità parere positivo alla validazione della Relazione Annuale della Performance anno 2022.

4. Verifica di congruità curriculum Docente per affidamento incarico di insegnamento ai sensi dell'art.3 c.1 della L. 240/2010

Il Prof. Costanzo riferisce che in data 1 giugno u.s. è pervenuta una nota mail, prot. 404, con la quale la Scuola di Medicina e Chirurgia chiede al NdV il parere di congruità del curriculum del Docente di seguito riportato per affidamento incarico di insegnamento A.A. 2023/2024 ai sensi dell'art.23 c.1 della L. 240/2010:

Medicina e Chirurgia

Anno	Sem	Corso Integrato	Insegnamento + SSD	Incard.	CFU/ore	Docente
I	II	Anatomia Umana I	Anatomia Umana BIO/16	SI	3/39h	Giuseppe Anastasi

I Componenti il NdV visionano il curriculum del Docente su riportato: il Prof. Giuseppe Anastasi è Professore Emerito di Anatomia Umana presso la Facoltà di Medicina e Chirurgia dell'Università degli Studi di Messina già Professore Ordinario di Anatomia Umana presso la medesima Facoltà ed Ateneo fino al 1 ottobre 2020.

Il NdV, visionato il curriculum del Docente esprime parere positivo di congruità.

5. Varie ed eventuali

Non essendoci altri argomenti in discussione, la seduta è tolta alle ore 14:46

Il Presente verbale, composto da n. 8 pagine, e 3 allegati è approvato seduta stante per gli adempimenti di competenza

Il Segretario Verbalizzante
(Dott.ssa Stefania F. Leo)

Il Coordinatore del Nucleo di Valutazione
(Prof. Francesco Saverio Costanzo)

Verbale del 12 Giugno 2023

Il giorno XX Giugno 2023, dalle ore 9:30, ha avuto luogo, per via telematica, la riunione del Presidio di Qualità con il seguente OdG:

- 1. Avvio rilevamento opinione dei dottorandi di ricerca;**
- 2. Attività di monitoraggio SUA-CdS 2023/2024;**

Partecipano alla riunione i Proff. Francesco Ortuso (coordinatore), Donato Cosco, Pietro Hiram Guzzi, Anna Liberata Melania Sia ed il Dott. Michelino Avolio (componenti del Consiglio del PQA).

Si procede alla discussione dei punti all'OdG.

1. Avvio rilevamento opinione dei dottorandi di ricerca

Il Coordinatore, dando seguito a quanto deliberato nelle sedute del 25/10/2022 e dal Consiglio direttivo dell'ANVUR del 21/03/2023, ha avviato la rilevazione dell'opinione dei dottorandi di ricerca iscritti al primo o al secondo anno di corso. L'indagine, che ha avuto inizio in data 08/06/2023 ed avrà termine al 31/07/2023, si baserà sull'apposito questionario emanato dall'ANVUR e sarà condotta garantendo l'anonimato. Al termine della rilevazione, comunque entro il mese di settembre 2023, il PQA provvederà a pubblicare, sul proprio sito web, i risultati.

2. Attività di monitoraggio SUA-CdS 2023/2024

Il PQA, tenuto conto di quanto indicato nella seduta del 15/05/2023, preso atto della delibera del Senato Accademico del 07/06/2023, procede in data odierna alla verifica delle SUA-CdS inerenti ai corsi di studio già accreditati e che l'Ateneo intende erogare nell'a.a. 2023/2024. Dal monitoraggio, sulla base delle scadenze ministeriali previste per il 15 Giugno 2023, emerge quanto segue:

- **CdL Assistenza sanitaria:** la documentazione è completa.
- **CdL Biotecnologie:** la documentazione è completa.
- **CdL Dietistica:** il quadro A1.b descrive due incontri telematici con i portatori di interesse, uno dei quali, probabilmente per mero errore materiale, è indicato essere avvenuto nel Giugno 2023 mentre il quadro è stato compilato il 20 Aprile 2023 (quasi due mesi prima). Non sono riportati verbali controfirmati dalle parti.
- **CdL Economia aziendale:** le informazioni riportate nel quadro A1.b sono generiche, non contengono verbali e non è possibile una loro collocazione temporale.
- **CdL Fisioterapia:** il quadro A1.b riporta un elenco di consultazioni, privo di allegati, da cui non è possibile verificare gli argomenti delle discussioni ed il contributo dei portatori di interesse.
- **CdL Infermieristica (sede di Reggio Calabria):** il quadro “Referenti e Strutture” della Sezione Qualità non riporta i nomi dei rappresentanti degli studenti; il quadro A1.b è vuoto.
- **CdL Infermieristica (sedi di Catanzaro e Lamezia Terme):** gli allegati al quadro A1.b non riportano la firma degli intervenuti; i collegamenti ipertestuali relativi agli insegnamenti, di cui al quadro A4.b.2, rimandano alla pagina “Offerta Formativa 2023/2024” del sito di Ateneo.
- **CdL Ingegneria Informatica e Biomedica:** la documentazione è completa.
- **CdL Organizzazioni delle amministrazioni pubbliche e private:** il quadro A1.b riporta informazioni non aggiornate.
- **CdL Scienze Biologiche per l'Ambiente:** la documentazione è completa.
- **CdL Scienze delle Investigazioni:** il quadro A1.b riporta informazioni non aggiornate.
- **CdL Scienze e tecniche di psicologia cognitiva:** la documentazione è completa.
- **CdL Scienze e tecnologie cosmetiche e dei prodotti del benessere:** il quadro A1.b riporta informazioni non aggiornate.

CdL Scienze e tecnologie delle produzioni animali: il quadro A1.b riporta, quali allegati, locandine di workshop e meeting; non si evincono le risultanze delle consultazioni durante dette manifestazioni; i docenti di riferimento non soddisfano i requisiti minimi poiché sono indicati otto nominativi in luogo dei nove necessari. Riguardo a quest’ultimo punto, si fa presente che, a completamento dei requisiti di docenza, nella delibera della Scuola di Farmacia

e Nutraceutica del 3/05/2023, è stato previsto l'affidamento per bando esterno sul SSD AGR/02, al dott. Nicola Pandullo. È in fase di aggiornamento la procedura della posizione da parte del CINECA.

- **CdL Scienze motorie e sportive:** la documentazione è completa.
- **CdL Sociologia:** il quadro A1.b riporta informazioni non aggiornate.
- **CdL Tecniche della prevenzione nell'ambiente e nei luoghi di lavoro:** uno dei docenti di riferimento non risulta affidatario di insegnamento.
- **CdL Tecniche di laboratorio biomedico:** gli allegati al quadro A1.b non riportano la firma degli intervenuti.
- **CdL Tecniche di radiologia medica, per immagini e radioterapia:** gli allegati al quadro A1.b non riportano la firma degli intervenuti.

- **CdLM Amministrazioni Pubbliche e Società:** il quadro A1.b riporta un incontro con un non meglio specificato portatore di interesse ed è privo di allegati a supporto.
- **CdLM Biotecnologie Molecolari per la Medicina Personalizzata:** il quadro A1.b riporta informazioni non aggiornate; i docenti di riferimenti non soddisfano i requisiti minimi poiché in difetto di due PO/PA sui quattro previsti. Per quanto a conoscenza del PQA, due degli RTD-B indicati sarebbero in procinto di transitare nel ruolo di professore associato risolvendo così la criticità.
- **CdLM Biotecnologie per l'approccio One Health:** il quadro A1.b riporta informazioni non aggiornate.
- **CdLM Economia Aziendale e Management:** il quadro A1.b riporta informazioni non aggiornate;
- **CdLM Farmacia:** la documentazione è completa.
- **CdLM Giurisprudenza:** il quadro A1.b riporta informazioni non aggiornate.
- **CdLM Ingegneria Biomedica:** il quadro A1.b riporta informazioni non aggiornate.
- **CdLM Medicina e chirurgia:** il quadro A1.b riporta informazioni non aggiornate; i docenti di riferimenti non soddisfano i requisiti minimi poiché sono indicati 91 nominativi sui 97 richiesti.

Riguardo a questo secondo punto, si fa presente che, nella delibera della Scuola di Medicina e Chirurgia del 24/05/2023, a completamento dei requisiti di docenza, sono stati previsti n. 5 affidamenti per bandi esterno e n. 1 procedura per un posto di professore ordinario *in itinere* per il SSD BIO/09.

- **CdLM Odontoiatria:** il quadro A1.b riporta informazioni generiche ed è privo di allegati a supporto.
- **CdLM Psicologia cognitiva e neuroscienze:** gli allegati al quadro A1.b non riportano la firma degli intervenuti.
- **CdLM Scienze e tecniche dello sport e delle attività motorie preventive e adattate:** il quadro A1.b è privo di allegati a supporto.
- **CdLM Scienze infermieristiche e ostetriche:** il quadro A1.b è privo di allegati a supporto.

Avendo esaurito la discussione, la seduta è tolta alle ore 12:00.

Letto, approvato e sottoscritto.

Catanzaro, 12 Giugno 2023

Prof. Francesco Ortuso

Prof. Donato Cosco

Prof. Pietro Hiram Guzzi

Prof.ssa Anna Liberata Melania Sia

Dott. Michelino Avolio



UNIVERSITÀ degli STUDI MAGNA GRÆCIA
di CATANZARO

Area Programmazione e Sviluppo

Catanzaro, 30 maggio 2023

Università degli Studi "Magna Graecia" di Catanzaro

Pos. 8120 n. 14 /A.Pr.S.

del 30/05/2023

Al Rettore

Al Presidente del Senato Accademico

Al Coordinatore del Nucleo di Valutazione

Al Coordinatore del Presidio di Qualità

Al Direttore Generale

All'Ufficio Organi Collegiali

Sede

Oggetto: Schede Uniche Annuali dei Corsi di Studio (SUA-CdS); Banca dati dell'offerta formativa per l'a. a. 2023-2024; Requisiti di accreditamento; **Relazione di sostenibilità**.

Premesso che:

- lo scrivente Ufficio ha prodotto su richiesta del Senato Accademico le seguenti relazioni in cui sono state descritte tutte le condizioni necessarie per la sostenibilità dei corsi proposti nell' Offerta Formativa 2023/2024:
 1. 22.06.2022 analisi sulla sostenibilità dell'Offerta Formativa 2023/2024 giusta delibera del Senato Accademico dell'8 giugno 2022;
 2. 30.09.2022 analisi sulla sostenibilità dell'Offerta Formativa 2023/2024 giusta delibera del Senato Accademico del 19 luglio 2022;
 3. 17/10/2022 analisi sulla sostenibilità dell'Offerta Formativa 2023/2024 giusta delibera del Senato Accademico del 3 ottobre 2022;
 4. 12/12/2022 analisi sulla sostenibilità dell'Offerta Formativa 2023/2024 su Richiesta del Prof. Arturo Puija delegato alla didattica del Senato Accademico;
 5. 23/03/2023 proposta istruttoria incardinamento docenti -corsi di studio a.a. 2023/2024 su richiesta del Presidente del Senato Accademico;
 6. 02/05/2023 proposta incardinamento docenti – Corsi di Studio a.a. 2023/2024 solo per i corsi di studio della Scuola di Medicina e Chirurgia e della Scuola di Farmacia e Nutraceutica
- per le finalità del presente documento, si è tenuto conto delle disposizioni emanate con il D.M. n.1154/2021, con il D.M. MUR n. 2711 del 22/11/2021 e relative indicazioni operative per l'accREDITamento dei CdS a.a. 2023/2024
- è ancora in fase di valutazione da parte dell'ANVUR l'accREDITamento dei CdS di nuova istituzione:
 1. LM-42 Medicina Veterinaria



UNIVERSITÀ degli STUDI MAGNA GRÆCIA di CATANZARO

Area Programmazione e Sviluppo

2. L/GASTR Scienze della Gastronomia
 3. LM/SNT2-Scienze riabilitative delle professioni sanitarie
 4. L/SNT1 Ostetricia
 5. L/SNT3 Igienista Dentale
 6. L/SNT1 Infermieristica (replica sede di Lamezia Terme)
- in base a quanto stabilito dal DD 2711/2021 “...l’ANVUR rende detto parere finale al fine di consentire l’adozione del decreto ministeriale di concessione o diniego dell’accreditamento” generalmente entro il 15 giugno di ogni anno;
 - l’iter amministrativo richiesto per la presentazione dell’intera offerta formativa dell’Ateneo al Ministero, dovrà concludersi il **15 giugno 2023**, data entro cui tutte le SUA-CdS dei Corsi da attivare dovranno essere complete delle informazioni riguardanti “**docenti di riferimento**”, **didattica erogata**, **didattica programmata**, **sostenibilità economico finanziaria (ISEF)** nonché di tutti i Quadri della Sezione Qualità;

Tanto premesso:

l’intera proposta didattica dell’Ateneo, per l’a. a. 2023-2024, è sostenibile.

Nel dettaglio:

- **Requisiti di Docenza – “Docenti di Riferimento”**

Tutti i CdS soddisfano il requisito del numero minimo di docenti di riferimento necessari, appartenenti ai SSD (di base, caratterizzanti) stabilito nell’allegato A lettera b) al DM 1154/2021. Per l’analisi di dettaglio si veda la relazione allegata alla delibera del SA del 19 maggio 2023, la nota n. 377 del 24 maggio 2023 della Scuola di Medicina e Chirurgia, Verbale n. 121 del 26/05/2023 della Scuola di Farmacia e Nutraceutica, Consiglio di Dipartimento di Giurisprudenza, Economia e Sociologia del 17 maggio 2023 seduta n. 9/2023 punto 4. Fermo restando le procedure in itinere, non ancora concluse, per il reclutamento dei docenti a contratto e di ruolo ed i passaggi da ricercatore a professore associato stabiliti dal Senato accademico.

- **Limiti alla parcellizzazione delle attività didattiche e alla diversificazione dei Corsi di studio**

Per tutti i CdS, si conferma un’organizzazione delle attività formative, da erogare, in buona parte corrispondente a non meno di sei CFU. Fanno eccezione i Corsi delle classi di laurea per i quali lo stesso DM prevede la possibilità di una maggiore parcellizzazione;

- **Sostenibilità economico finanziaria (ISEF)¹**

¹ DM n. 1154 articolo 4 comma 3 l’attivazione di nuovi corsi di studio avviene nel rispetto dell’indicatore di Ateneo determinato in base ai limiti alle spese di personale e alle spese per indebitamento di cui al D.Lgs 49/2012. In particolare, un Ateneo può proporre l’attivazione di un nuovo corso di studi, nella propria offerta formativa, se presenta un indicatore della sostenibilità economico finanziaria ISEF maggiore di 1.



UNIVERSITÀ degli STUDI MAGNA GRÆCIA di CATANZARO

Area Programmazione e Sviluppo

In base a quanto stabilito dal DM n. 1154 articolo 4 comma 3, si conferma il requisito della sostenibilità economico finanziaria. Dall'analisi di dettaglio si registra un valore ISEF > 1 (dato di riferimento ISEF 2021, è pari a 1,62);

- **Risorse strutturali**

La presenza di strutture a disposizione dei CdS necessarie a garantire la soddisfazione dei requisiti strutturali è stata autocertificata dal Rettore, DM n. 1154 del 14.10.2021 – allegato A, lettera d).

Per le aule, i laboratori, le sale studio e le biblioteche, in ogni SUA-CdS, sono stati inseriti i dati comunicati e dove non specificati sono stati riportati i link del portale delle strutture di afferenza;

- **Adempimenti successivi alla scadenza di giugno 2023**

Verifica Ex-post:

In base a quanto stabilito dal DM 1154/2021 art. 4 commi 5 e 6 “...l'attivazione dei corsi di studio accreditati è subordinata unicamente alla verifica, **entro il 30 novembre** dell'a.a. antecedente a quello di attivazione, del possesso dei requisiti della docenza di riferimento richiesti nell'anno accademico in corso di svolgimento o del rispetto dell'eventuale piano di raggiungimento dei requisiti di docenza. [...] L'accreditamento si intende confermato qualora l'esito della verifica di cui al comma 5, ivi compreso quello dei piani di raggiungimento, sia positivo e in caso contrario decade automaticamente con contestuale eliminazione del corso di studi dalla banca dati dell'offerta formativa”.

Per l'a. a. 2023-2024, sarà considerata la docenza effettivamente in servizio alla data del 30 novembre 2023; Inoltre, ai sensi del decreto dirigenziale MUR 2271/2021 allegato 2 comma 1, a decorrere dall'a. a. 2023/2024, andranno caricati in piattaforma i CV dei soggetti con contratto di affidamento di cui all'art. 23 della Legge n. 240/10.

Il Responsabile dell'Area
Dott. Michele Avolio



UNIVERSITÀ degli STUDI MAGNA GRÆCIA di CATANZARO

Il Direttore Generale

Università degli Studi Magna Græcia di Catanzaro
Direzione Generale

Data 8/05/2023
Numero 225 Posizione SPED

Al Coordinatore del Nucleo di Valutazione
Università degli Studi "Magna Graecia" di Catanzaro
Ch.mo Prof. Francesco Saverio Costanzo

SEDE

OGGETTO: Programmazione didattica anno accademico 2023/2024 – Risorse strutturali di Ateneo.

In riferimento all'argomento in oggetto si fa presente che l'Ateneo nel corso degli ultimi anni ha ultimato il processo di implementazione delle risorse strutturali avviato nei precedenti anni e finalizzato a consentire una migliore fruizione dell'offerta didattica.

Allo stato l'Ateneo dispone di un numero di aule pari a 78 per posti aula pari a 6735 suddivisi nelle diverse strutture secondo il seguente schema riepilogativo:

Edificio/Area	Posti Aula	n. Aule	Postazioni Informatiche	Totale
Edificio dell'Area Medica e delle Bioscienze	3446	38	99	3545
Edificio dell'Area Giuridica, Economica e delle Scienze Sociali	1566	16	40	1606
Polo didattico di Sociologia – Via degli Eroi – Catanzaro	405	4		405
Polo didattico di Scienze Motorie e Sportive – Istituto Scolastico "L. Einaudi" Catanzaro	630	6		630
Complesso Monumentale S. Giovanni – Catanzaro	229	8		229
Polo didattico di Rende (CS) c/o UNICAL	220	3		220
Mater Domini (CZ)	100	3		100
TOTALE		78		6735

Si rappresenta inoltre che l'Università di Catanzaro ha inserito nella propria offerta formativa anche per l'a.a. 2023/2024 Corsi di Studio in convenzione con l'Università di Reggio Calabria e di Cosenza, a tal proposito, si riportano le strutture che i succitati Atenei hanno inteso destinare allo svolgimento dell'attività didattica per i suddetti corsi:

- Università della Calabria – Cosenza

AULE/LABORATORI	N. POSTI	MEZZI AUDIO-VIDEO
Aula 1	80 posti	Si
Aula 2	fino a 120 posti	Si
Aula 3	fino a 200 posti	Si
Aula 4	fino a 200 posti	Si
Aula 5	fino a 200 posti	Si
TOTALE AULE: 5	Fino a 800 posti	*
Laboratorio di patologia clinica	25	
5 Laboratori di anatomia patologica	120	
Laboratorio di biotecnologie applicate alla diagnostica molecolare	25	
Laboratorio di citofluorimetria	25	



UNIVERSITÀ degli STUDI MAGNA GRÆCIA di CATANZARO

Il Direttore Generale

Laboratorio di genetica medica e citogenetica	25	
Laboratori informatici – Dip. Farmacia	26	
Laboratori informatici – Dip. Ingegneria informatica, modellistica, elettronica e sistemistica	60	
Laboratorio Tavolo Anatomico - Dip. Farmacia	80	
Laboratorio C Igiene e Microbiologia – Dip. Farmacia	18	
Laboratorio di Genetica Medica – Dip. Farmacia	15	
Laboratorio di Biologia Molecolare – Dip. Farmacia	10	
Laboratorio Medicina Traslazionale/Patologia Generale – Dip. Farmacia	20	
Laboratorio A Istologia – Dip. Farmacia	40	
Sale lettura – Dip. Farmacia	50	
Laboratori linguistici – Centro Linguistico di Ateneo	60	
Laboratori di elettronica – Dip. Ingegneria Informatica, modellistica, elettronica e sistemistica	60	
Biblioteche/postazioni informatiche – Biblioteca “Nevio Picci” Dip. Farmacia	2	
Biblioteche/postazioni informatiche – Biblioteca di Ateneo Tecnico scientifico	24	
TOTALE	685	

* L'Università della Calabria rappresenta che all'interno delle aule sono presenti lavagne luminose, proiettori e alte attrezzature mobili a supporto dell'attività didattica.

- Università Mediterranea – Reggio Calabria

AULE/LABORATORI	N.POSTI	MEZZI AUDIO-VIDEO
F1	174	Si
F2	136	Si
A2	88	Si
A1	88	Si



UNIVERSITÀ degli STUDI MAGNA GRÆCIA di CATANZARO

Il Direttore Generale

Aula Informatica	50	Si
Aula di Teledidattica	63	Si
Laboratorio di Elettronica	40	Si
Laboratorio di Microelettronica	20	Si
Laboratorio di Misure Elettroniche	40	Si
Laboratorio di Elettro--Magnetismo: Metodi e Applicazioni (LEMMA)	20	Si
Laboratorio di Automazione e Controlli	20	SI
Aula 1	30	
Aula 2	30	
Aula 3	30	
TOTALE: 15	829	

L'Ateneo ha attivato la sala lettura per circa 90 posti collocata al livello 2 del corpo D dell'Edificio dell'Area Medica e delle Bioscienze.

È in corso di ultimazione la realizzazione di un'aula da 221 posti presso il livello 1 del Corpo D, posizionata in fondo alla hall centrale di ingresso in sostituzione dell'aula provvisoria realizzata con i pannelli di cartongesso, e le due aule, da 200 posti l'una, presso il Corpo E, liv. 0. In sostituzione di quest'ultime sono state allestite tre aule di 300 posti cadauna mediante tendostrutture nell'area di parcheggio a servizio del Corpo D dell'Edificio dell'Area Medica e delle Bioscienze.

Per ciò che attiene ai laboratori didattici l'Ateneo alla fine dell'anno scorso ha attivato i nuovi laboratori didattici al livello -1 del Corpo G destinati allo svolgimento delle esercitazioni nell'ambito dei corsi di studio della Scuola di Farmacia e Nutraceutica e degli esami di stato della stessa Scuola, in sostituzione degli analoghi laboratori già presenti presso i locali della struttura sita in loc. Roccelletta di Borgia.

A Roccelletta di Borgia adesso rimane solo lo Stabulario, per il quale l'Ateneo ha in corso una progettazione per la realizzazione di un nuovo edificio all'interno del Campus nel quale andrà a confluire sia lo Stabulario di Roccelletta di Borgia che quello del IX livello del corpo Preclinico.

È stato completato il primo stralcio della Biblioteca di Medicina al terzo livello del Corpo Clinico B ed è in corso la sottoscrizione del contratto per la realizzazione del II° stralcio che sarà realizzato, in continuità del I° stralcio, al terzo livello del Corpo Clinico A.

È analogamente in corso di sottoscrizione il contratto per la realizzazione del Centro interdipartimentale di Didattica Innovativa e di Simulazione in Medicina e Professioni Sanitarie.

Il Centro sarà allocato al livello zero del corpo D dell'Edificio dell'Area Medica (Policlinico Universitario) su una superficie di circa 770 mq, disponibile e in parte completa di finiture.

Gli spazi del centro saranno pensati per riprodurre le caratteristiche organizzative di reali sale visita ospedaliere, all'interno delle quali studenti, specializzandi, medici e personale sanitario potranno affrontare i quotidiani percorsi diagnostico-terapeutici ed interventistici su simulatori-pazienti.

La missione del Centro sarà quella di svolgere attività di alta formazione e ricerca in ambito sanitario, con l'uso della simulazione come strumento per innovare i programmi di formazione, migliorare la qualità della cura, ridurre il rischio clinico ed aumentare la sicurezza per i pazienti.

I possibili utenti del Centro, oltre agli studenti dei Corsi di Laurea in Medicina e Professioni Sanitarie, sono le Forze dell'Ordine (Polizia, Carabinieri, Guardia di Finanza, ecc.), gli organismi della Protezione Civile (Volontari, Vigili del Fuoco, ecc.), le Associazioni di volontariato e, più in generale, tutti coloro che per professione, ovvero per interesse personale, sono chiamati ad acquisire le principali tecniche di soccorso e assistenza sanitaria.



UNIVERSITÀ degli STUDI MAGNA GRÆCIA di CATANZARO

Il Direttore Generale

Sono stati completati i lavori del I° Stralcio della Biobanca al livello -2 del Corpo G, nell'ambito dei quali è stata realizzata **un'area criogenica** costituita da:

- N.2 locali di congelamento e crioconservazione di cui uno in grado di allocare un massimo di 30 contenitori di azoto liquido con capacità di stoccaggio di circa 22.000 vials da 2 ml alimentati da una linea di distribuzione di azoto liquido; l'altro in grado di allocare congelatori (-20 e -80) e frigoriferi di grandi dimensioni;
- N.1 locale di precongelamento in azoto liquido;
- N.1 serbatoio di stoccaggio di azoto liquido da posizionarsi esternamente alla struttura; c) area supporto logistico costituita da:
 - N.1 locale per la gestione e di controllo delle attività degli ambienti di stoccaggio;
 - N.1 locale di segreteria amministrativa;
- Un adeguato numero di servizi igienici;
- Un magazzino;
- Locali tecnici;
- Percorsi e disimpegni per attività normale e di emergenza comprensivi di una scala e montacarichi per il collegamento al soprastante livello -1.

Il II° Stralcio, al momento non finanziato, prevede la realizzazione di **un'area produttiva** articolata in:

- N.2 laboratori per terapie cellulari a classificazione ambientale controllata in GMP (classe "B") e classificati anche in biosicurezza con un livello di contenimento microbiologico in classe BL3 per lo svolgimento di attività di genomica, terapia genica e manipolazione cellulare di cellule e tessuti umani;
- N.1 laboratorio BL3 per la manipolazione di microrganismi patogeni;
- N.1 laboratorio generale dotato di cappa chimica e biologica;
- Area controllo qualità (Quality Control QC) per l'esecuzione dei test di rilascio sui prodotti lavorati;
- Locali complementari all'attività di produzione;

E' stata, infine, avviata la realizzazione di un nuovo plesso didattico alle spalle dell'Edificio di Giurisprudenza che si sviluppa su due piani ed ha una superficie complessiva di circa 2.800 mq + 1.000 mq circa di copertura praticabile. Al piano terra è prevista la realizzazione di un'Aula Magna di circa 270 mq e di due aule più piccole, una di circa 125 mq, l'altra di circa 135 mq.

Al piano primo sono previste sei aule, due da circa 80 mq l'una e quattro da circa 90 mq l'una, che all'occorrenza possono essere messe in comunicazione, a due a due, mediante l'apertura di una parete mobile di separazione. L'attivazione di tale edificio consentirà di portare nel Campus i plessi didattici esterni e, precisamente:

- Scienze Motorie – Plesso didattico Einaudi di proprietà della Provincia di Catanzaro;
- Sociologia – Plesso in via degli Eroi di Catanzaro, di proprietà privata, in locazione;
- Scuola Alta Formazione – Complesso Monumentale San Giovanni di proprietà del Comune di Catanzaro;

Per quanto rappresentato, tenuto conto del numero degli studenti iscritti presso l'Ateneo, si ritiene che le risorse strutturali, presenti nel Campus di Germaneto e presso le sedi in città e negli Atenei convenzionati, sono in grado di far fronte in maniera soddisfacente alle esigenze didattiche per l'a.a. 2023/2024.

Distinti Saluti

Catanzaro, 08/05/2023

Il Direttore Generale
Dott. Roberto Sigilli